



# Le Piolotien

BULLETIN BIMESTRIEL OFFICIEL DU PIOLET CLUB DE GENEVE

Case Postale 556 – 1211 GENEVE 17



# UNIVERS SPORTS

**Le choix – Le conseil – Le service**

**Rue de la Servette 52 – 1202 Genève**

**Tél.: 022 733 33 58**

**Univers-sports@bluewin.ch**

**www.univers-sports.ch**



*L'artisan moderne de l'automobile*



**GARAGE Luigi ZOLLO**

*VENTE de voitures neuves et occ. Toutes Marques*

**REPARATIONS**

*Mécanique, électricité, entretien, prép. expertise*

*Pneus, Batteries, Test antipollution,*

**Tél. 022/757 67 70**

*Devis Gratuits (sur rendez-vous)*

*Voiture en prêt, ou prise en charge par nos soins*

*Rte de Prè-Marais 58, 1233 BERNEX Fax 022/757 32 21*

# ***Note de lecture du Président***

## **Gnôle, joint ou ski...il faut choisir**

Sans vouloir passer pour un pisse-froid rigoriste ou pour un austère ascète, je me suis intéressé à la lecture de deux parutions récentes, l'une dans la Revue Médicale Suisse (Jean-Yves Nau), l'autre dans le Magazine Montagne (J. Colonna d'Istria), évoquant des habitudes sociétales préjudiciables, dont je reproduis ci-dessous quelques extraits.

La première fait état des dégâts liés à la consommation d'alcool dans le cadre de la pratique du ski. La seconde, de la consommation de substances parmi les montagnards.

« Non content de s'enivrer de sa seule glisse, le glisseur contemporain entendrait potentialiser ses sensations. Avec l'alcool pour commencer, cet alcool qui décline si bien avec le froid. Cet alcool qui réchauffe et console depuis des siècles les solides montagnards dans les longues nuits d'hiver. Puis avec d'autres substances psychotropes peut-être, issues de plantes qui ne sont pas d'altitude. Ou avec d'autres molécules psychotropes, vendues sous le manteau après avoir été élaborées en secret dans des cornues modernes.

Le «centre de sécurité routière» autrichien estimait en 2013 que dans ce pays un skieur sur cinq descend sous l'effet de la gravité et sous l'emprise de l'alcool. Et 29% de ceux qui sont impliqués dans un accident auraient une alcoolémie supérieure au niveau légal autorisé pour les automobilistes. Ce constat ne serait malheureusement pas une spécificité autrichienne. Dans les Alpes, un cinquième des accidents de ski seraient liés à l'alcool.

Le procureur de la République d'Albertville dénonce un phénomène en constante augmentation. Des personnes ivres s'égarer de jour et souvent de nuit sur les sites de montagne, précise-t-il.

Les accidents interviennent en fin d'après-midi, au retour des pistes et le soir, entre 20 heures et 6 heures, après que les skieurs se sont alcoolisés la nuit en station ou dans des restaurants, bars et discothèques d'altitude le jour. Quand la saison bat son plein, quatre ou cinq personnes, le plus souvent des jeunes, adeptes de *binge drinking*, sont admises quotidiennement aux urgences de l'hôpital pour des comas éthyliques. Si on ajoute à l'alcool et à la drogue le phénomène d'hypoxie d'altitude, c'est un cocktail explosif. L'alcool ralentit la capacité de réaction et altère la coordination ainsi que le jugement de la vitesse et des distances.

Les chiffres montrent que depuis les années 1980, les accidents graves de ski s'apparentent de plus en plus à ceux de la circulation routière : traumatismes crâniens et vertébraux, fractures du bassin et du fémur. Les spécialistes recensent 3% de traumatismes crâniens sur les 140 000 accidents dont sont victimes un peu plus de sept millions de pratiquants annuels. L'augmentation du nombre des traumatismes crâniens résulte de la recrudescence de chocs violents (collision). Les lésions potentiellement les plus dangereuses restent le fait d'adultes jeunes, qu'il s'agisse de ski alpin ou de surf. »

Le second article s'intéresse à la consommation de substances chez les montagnards fréquentant les refuges. Ces personnes sont-elles en meilleure santé que les autres ? On pourrait les penser plus sportives, plus entraînées et moins enclines à consommer des toxiques. Pas si évident...Selon 2 études, complétées par une thèse, parues entre 2011 et 2013, les usagers des refuges, surtout les alpinistes grimpeurs, fument plus de cannabis que les Français en général mais boivent moins d'alcool. Alors qu'on aurait pu penser le contraire quand on songe à l'image de l'homme des montagnes amateur d'une bonne gnôle. Les études concernaient 1/3 de randonneurs et 2/3 d'alpinistes ou amateurs d'escalade.

Cette consommation excessive, et quelque peu surprenante, représente elle aussi des dangers évidents pour la pratique de sports de montagne en raison des troubles de l'attention, de la vigilance, de la coordination, de l'appréciation ou de la mémoire qu'elle peut provoquer.

Pour expliquer cela, les auteurs évoquent la présence plus importante chez les alpinistes de profils psychologiques d'aventuriers, profils offrant une propension à la transgression de l'interdit ou à la stimulation d'adrénaline.

A quand les contrôles d'alcoolémie sur les pistes et l'interdiction des pétards dans les refuges?

## **Repas en compagnie de nos octogénaires**

Ce sont 6 vaillants et dynamiques octogénaires que j'ai retrouvés avec plaisir par un humide vendredi 16 janvier au restaurant Claire-Vue à Meyrin. Tous d'anciens montagnards aguerris, restés encore de courageux randonneurs.

Si la météo fut maussade, on ne peut en dire autant de l'ambiance à table. Force conversations, échanges, souvenirs de montagne et belle amitié nous ont réunis le temps d'un excellent repas.

C'est un plaisir à chaque fois renouvelé que de partager de si bons moments en si bonne compagnie autour d'une bonne table. Qui plus est en un lieu joliment rénové que le Piolet Club a bien connu du temps de notre cher Ami Peter. Que de bons souvenirs...

Jacques

## ***RAPPORTS DE COURSES***

### **Course du 2<sup>ème</sup> groupe, le samedi 17 janvier Balade au Salève sous la neige**

La course prévue le samedi 10 janvier 2015 à Megève, à cause du manque de neige a été reportée au samedi 17 janvier au Salève.

En préambule à cette course, le vendredi 16 janvier 2015, les aînés de 80 ans et plus étaient conviés à leur traditionnel repas au restaurant « Claire Vue » à Meyrin anciennement propriété du regretté membre et ami Peter Noggler.

Je profite au nom des Aînés pour remercier notre Président Jacques Dubas pour sa présence, ainsi que le Piolet pour la délicieuse agape offerte, ce qui nous a permis de passer un bon moment de convivialité. C'est également, le moment choisi par A. Perrottet pour nous donner l'heure du rendez-vous soit 09.00 h. pour le samedi à la salle communale de Chêne-Bougeries, mais en chef de course avisé, il avait la feuille d'inscription et ce principalement pour Nénès qui malgré les encouragements de ses contemporains déclara forfait alors que c'était le « Salève » sa course favorite, les heures s'égrainant rapidement en bonne compagnie, nous nous séparons par une bonne poignée de main.

Le lendemain, samedi matin par un temps pluvieux ce sont 8 piolus, A.Perrottet chef de course, R.Hoegen, R.Darbellay, J.D.Baud, W.Goetschmann, D.Oger, F.Manierka et H.Bochud qui se retrouvent à Chêne-Bougeries pour décider du programme de la journée et c'est à l'unanimité que la course est maintenue et nous allons prendre le café au Resto Bersier à Veyrier où la table nous était réservée, le café commandé ! Oh ! Surprise, Albert nous présentait des rissoles aux poires bien dorées cuisinées par Agnès sa charmante épouse (merci Agnès), ce petit régal terminé, Albert nous propose de monter en voitures par la route de la Croisette et c'est au Coin que les voitures supplémentaires seront parquées.

C'est avec deux voitures que nous montons par la route de la Croisette et nous découvrons à partir de la moitié, une neige mouillée sur la chaussée qui la rend glissante et ce de plus en plus, et pour comble, nous devons croiser le chasse-neige ! Et c'est dans ces moments que le 4x4 à toute son utilité, pour la suite le sous-bois nous offre un décor hivernal idyllique. Après avoir stationné en face de l'auberge des Montagnards à la Croisette, nous sommes surpris de voir la quantité de neige tombée au sommet du Salève (entre 25 et 30 cm.), puis les 8 Piolus bien emmitouflés + les parapluies partent pour une marche en direction de la station du téléphérique et ce par la route qui nous appartenait car très peu de voitures. Bravant la neige, nous marchâmes durant une 1.15 h dans un paysage féérique, les hêtres, épicéas et autres arbustes revêtant un magnifique manteau neigeux pour arriver à un refuge, sous l'avant toit duquel, Albert

nous offrait un porto pour l'apéro accompagné de fruits secs et amandes de la part de Raymond. A midi sonnait avec un petit creux nous reprenons la route du retour et c'est à 12.50 h. que nous retrouvons l'Auberge des Montagnards pour le menu du jour. Nous prenons place dans la véranda où quelques degrés supplémentaires seraient les bienvenus, mais au courant du repas et des discussions relatant les événements passés et à venir, très vite la température monta. Un grand merci à Albert pour cette organisation généreuse et parfaite sans oublier nos deux chauffeurs.

C'est aux environs de 15.00 h. que nous reprenons la Corniche pour la descente au Coin, sans avoir bénéficié dans un virage d'une trouée sur la rade de Genève avec son jet d'eau, et c'est encore une journée très amicale que nous avons passée à mettre au compteur !!

Henri



## Course du 1<sup>er</sup> groupe : Le dimanche 25 janvier Exercice DVA à La Haute Pointe

Heureuse décision que d'avoir remis la course. En effet le dimanche 18 janvier par manque de neige n'était pas propice à un exercice DVA. Malheureusement plusieurs inscrits n'étaient pas libres et c'est en comité restreint (8 participants) que nous nous sommes retrouvés à 9h30 à Sommand. Le temps est au froid, la neige est en suffisance et bonne. La journée se présente sous de bons auspices. Un bon café croissant est le bienvenu pour tous et en même temps notre guide en profite pour engager la journée en nous demandant d'apprécier la situation. (Météo, vent, degré de danger, itinéraire, qualité de la neige, quantité,..).

Après s'être équipé, nous sommes fin prêts. Vérification oblige de la détection et de la réception de nos appareils DVA, nous engageons notre rando empreinte par le rythme du guide.

Des remarques sur l'itinéraire nous sont données. Le respect des distances à respecter entre les randonneurs, observer l'accumulation de la neige à certains endroits. Enfin quoi tout ce qui doit être réflexe lors de toutes randos.

Après 2 heures d'efforts en dessous du sommet, dans le vent et un brouillard naviguant, nous nous préparons pour la descente. Quelques conseils, vitesse raisonnable, skier sans se gêner, et attention aux cailloux..,

Profitions tout de même des bonnes conditions de neige pour se faire plaisir et pourquoi ne pas imprimer dans la neige de jolies traces. Voilà c'est chose faite et au pied de la pente nous nous regroupons pour nous sustenter quelque peu.

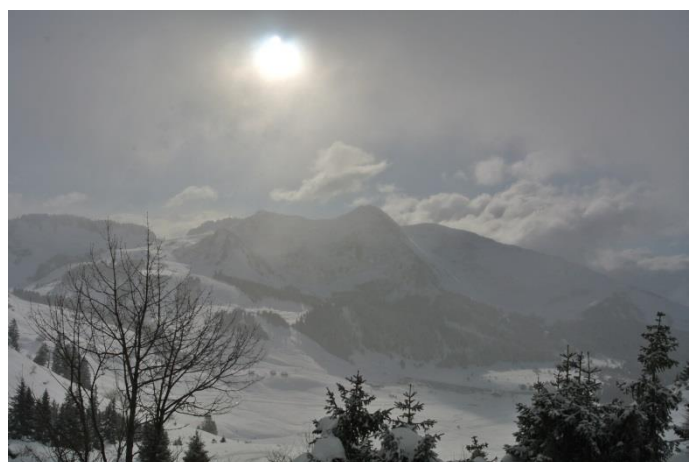
Et puis c'est le moment de faire un exercice pratique quant à l'utilisation de nos appareils DVA. De faire également des observations forts intéressantes sur une coupe de neige faite jusqu'au sol et de voir comment les couches de neiges empilées sont en adhérence ou prêtes à partir.

Blaise notre guide nous improvise une situation d'avalanche et à nous de travailler. Et c'est parti ! Ici un gant, là un piolet et trois victimes détectées et trouvées. A la fin de l'exercice, une discussion s'ensuit et ce qu'il en ressort très clairement c'est qu'il faut agir de manière coordonnée rapidement mais sans précipitation en définissant le rôle de chacun.

Une dernière descente et nous rejoignons les voitures. Le verre de l'amitié nous est offert par Michel pour fêter ses 57 ans.

Encore une bien bonne journée passée ensemble et vive la prochaine.

Willy



## Course du 2<sup>ème</sup> groupe, le samedi 7 février

### Balade en raquettes et ski de fond dans la région des Molunes

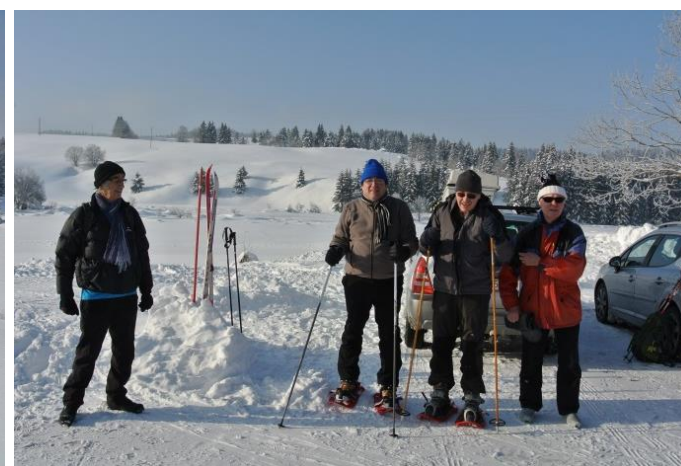
Par un matin frisquet, Neuf vaillants piolutiens, Albert, André, Dominique, Jean-Daniel, Pierre, Raymond, Roland, Willy et Franck, se retrouvent en face de l'hôtel Restaurant "le pré-fillet" aux Molunes dans le parc naturel du haut Jura français. Là, avant l'effort, nous profitons de déguster une bonne boisson bien chaude.

Retour aux voitures nous nous préparons à la balade, cinq raquetteurs et quatre fondeurs et nous voilà partis sous un splendide soleil à gambader sur d'innombrables pistes mises à notre disposition pour cette magnifique journée mémorable. La neige est magnifique et se prête aussi bien à la raquette qu'au ski de fond. Après deux heures et demie d'effort, il est temps de se retrouver à l'Hôtel car la faim se fait sentir. Et là nous dégustons un très bon repas servi avec douceur par une charmante serveuse. Merci à Henri, absent, mais qui généreusement nous gratifie de deux très bonnes bouteilles de blanc.

Cette charmante journée s'achève vers 15h30 sous le signe de la règle de trois. Trois heures de voiture, trois heures d'efforts et trois heures à table. Comment faire mieux ?

Peu avant 17h tout le monde est rentré à Genève se promettant de se retrouver rapidement pour de nouvelles escapades.

Franck et Pierre





**stormatic** s.a.  
*Fabrique genevoise de stores*

**Stores à rouleaux – Tentes solaires**  
**Stores à lamelles**  
**Réparations – Stores intérieur**

Route de Pré-Marais 46  
1233 Bernex-Genève  
Tél.: 022 727 05 02  
Fax 022 727 05 10

Email: [info@stormatic.ch](mailto:info@stormatic.ch)  
<http://www.stormatic.ch>

- 10 % Sur présentation de cette annonce à tous les membres

**Daniel Schulthess S.A.**



Elanchéité  
Couverture  
Façades ventilées  
Const. métalliques

Chemin du Pré-Fleur 21.8 • Case postale 140 • 1228 Plan-les-Ouates  
Tél. 022 706 17 30 • fax 022 706 17 39 • CCP 12-4155-7 • e-mail: [schulthess1@bluewin.ch](mailto:schulthess1@bluewin.ch)



**Des Gouttes & Cie SA**  
**Agence Partenaire AXA Winterthur**

Route de Chêne 5  
1207 Genève  
Tél.: 022 737 19 19

[geneve.desgouttes@axa-winterthur.ch](mailto:geneve.desgouttes@axa-winterthur.ch)



# **PROCHAINES COURSES**

## **Course du 2<sup>ème</sup> groupe, Le dimanche 8 mars Ski, raquettes au plateau de Sommand**

**Rendez-vous** : Salle communale de Chêne –Bougerie à 8h00, départ 8h15 pour Sommand  
Pic Nic recyclable (Resto si mauvais temps)

Possibilité de Ski de piste, de fonds, peaux de phoque, raquettes où à pieds

Dernier détails et inscriptions au stamm du 4 mars ou par téléphone.

**Organisateur et inscriptions** : J.D. Baud tél 022 759 16 67tél mobile 079 212 45 70

## **Course du 1<sup>er</sup> groupe : Le samedi 21 et dimanche 22 mars La voie normale du Wildhorn (côté BE)**

**Rendez-vous**: Stormatic 6h45 départ 7h00

**Caractéristique** : Samedi se rendre en voiture à la Lenk puis en taxi à Iffigenalp. Monter à la cabane du Wildhorn 2303m. Dimanche monter au sommet 3248m puis redescendre aux voitures.

**Matériel**: De rando, pique-nique. Pour le groupe une corde, matériel de sécurité, vis à glace et piolet.

**Organisateurs** : Cédric Goetschmann et Willy Goetschmann

## **Course du 1er groupe : le samedi 18 et dimanche 19 avril Rando à ski dans la vallée d'Aoste.**

**Rendez-vous**: Stormatic 6h45 départ 7h00

**Caractéristique** : Samedi se rendre en voiture dans la vallée d'Aoste.

**Matériel**: De rando, pique-nique

**Organisateur** : Jean- Daniel Imesch

## **Course du 2<sup>ème</sup> groupe : Le dimanche 12 avril**

**Rendez-vous** : Salle communale de Chêne –Bougerie à 8h00, départ 8h15 pour une balade au Salève. Pic Nic recyclable (Resto si mauvais temps)

**Organisateur** : E. Detraz

## **Course du 1<sup>er</sup> groupe : Les 11, 12, 13, 14 juin Cereste – Luberon**

**Logement** : Gîte confortable « Le Mas de la Baou » avec piscine naturelle.

**Au programme** : Diverses randonnées et escalade.

**Rendez-vous** : Jeudi 11 juin à 8h00, le lieu est à définir. Possibilité de faire un départ le vendredi.

**Matériel** : Bonnes chaussures de marche et bâtons. Pour l'escalade : baudrier, chaussons, casque, descendeur ou grigri, mousquetons, sangles et cordes.

**Inscriptions** : dernier délai : stamm du 6 mai 2015. Merci de vous inscrire au plus vite

**Organisateur** : André GARDEL tél. privé : 022 566 40 46 - portable : 079 351 33 46

Email : andre.gardel@netplus.ch. Descriptif : site. Autres infos : <http://www.le-piolet.net>



R. Vugliano & Cie

Boulevard Carl-Vogt 51  
1205 Genève  
Tél.: 022 328 26 08  
Fax: 022 328 04 53  
Email: info@vugliano.ch  
http://www.vugliano.ch

peinture décorative

gypserie

peinture

peints

pose de moquette

architecture d'intérieur

• Gypserie • Peinture • Peinture décorative • Revêtements muraux • Revêtements de sols

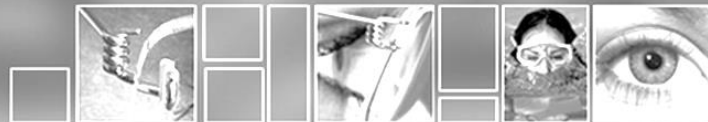
**REVETEMENTS DE SOLS, MURS ET PLAFONDS  
RIDEAUX ET STORES INTERIEURS - DECORATION**

**LACHENAL**  
**SOURCE D'INSPIRATION**

Rue de la Servette 25 – Tél. 022 918 08 88  
[www.lachenal.ch](http://www.lachenal.ch)

**VOIROL  
OPTIQUE**

Optométrie, Lunetterie, Lentilles de contact



30 Bd Carl-Vogt  
1205 Genève  
Tél.: 022 328 56 86  
Fax: 022 328 56 08  
Mail: info@voiroil.ch

Rue de Carouge 72-74  
1205 Genève  
Tél.: 022 320 12 75  
Fax: 022 320 12 74  
Mail: ppisanello@voiroil.ch



## A nos membres sympathisants

Ci-dessous la liste de nos chers membres sympathisants. Nous profitons de les remercier pour leur précieux soutien. A chaque fois qu'ils sont en notre compagnie, nous nous réjouissons de leur présence. Ainsi nous ne saurons que trop les encourager à réitérer leur présence à nos différentes courses.

A cette occasion nous vous demandons de bien vouloir vérifier l'exactitude des noms et adresses et si vous le voulez bien de nous communiquer votre N° de téléphone et votre adresse e-mail.

Informations à envoyer à : W. Goetschmann, 022 3499032, willy.goetschmann@sunrise.ch

Madame	ANTHOINE	Jeannette	Rue du Nord 60	2300	LA CHAUX DE FONDS	CH
Madame	AZZELETTI	René	Rte de Malagnou 48	1208	GENEVE	CH
Madame	BERDOZ	Mady	Rte de Frontenex 57	1207	GENEVE	CH
Madame	BRODARD-PONSOT	Josette	Bd de la Cluse 2	1205	GENEVE	CH
Madame	BUGNON	Manuela	Ch. de la Garance 17	1224	CHENE-BOUGERIES	CH
Madame	BUSSAT	Marie-Jeanne		74270	CHAVANNAZ	F
Madame	CHOLLET	Marie	Ducenet 18	1694	VILLARSIVIRIAUX	CH
Madame	DAVIES	Marie-Jeanne	Av. de Beaulieu 28	1180	ROLLE	CH
Madame	DUBAS	Marie-Jo	Ch. des Bougeries 4	1228	PLAN-LES-OUATES	CH
Madame	GILBERT	Bernadette	Rte Grand-Lancy 124	1212	GRAND-LANCY	CH
Madame	KLAUS	Barbara	Route du Boiron 57	1260	NYON	CH
Madame	LAVARINI	Danièle	Rue de Bandol 15	1213	ONEX	CH
Madame	LAVERGNAT	Marie-Claude	L'Epinglier	74160	BOSSEY	F
Madame	LENTILLON	Marie-Thérèse	Rés.Charmilles-67	1203	GENEVE	CH
Madame	MARCHAND	Hélène	Rue du Vidollet 15	1202	GENEVE	CH
Madame	MUHLEMANN	Gabrielle	Av. Fusion 162	1920	MARTIGNY	CH
Madame	NOGGLER	Yvonne	Vögelhütte	6543	NAUDERS 410	A
Madame	PICCAND	Jacqueline	Bd d'Yvoy 15	1205	GENEVE	CH
Madame	PILLER	Noëlle	Route de Frontenex 60 A	1207	GENEVE	CH
Madame	PINARD	Danielle	Av. des Morgines 39	1213	PETIT-LANCY 1	CH
Madame	ROESSINGER	Madeleine	Av. Gennecy 21	1236	AVULLY	CH
Madame	WÄLTI	Leatitia	Chemin Sous-Bois 1	1212	GRAND-LANCY	CH
Monsieur	WÄLTI	Damien	Chemin Sous-Bois 1	1212	GRAND-LANCY	CH
Monsieur	ABPLANALP	Michel	Ch. Des Plaines 11	2072	SAINT-BLAISE	CH
Monsieur	BABEL	Pierre	C. Dottrens 38	1256	TROINEX	CH
Monsieur	BARBEY	Edmond	Av. de Beaulieu 20	1180	ROLLE	CH
Monsieur	BAUD	Manuel	Ch. Des Rueyres 3	1092	BELMONT	CH
Monsieur	BERINGER	Markus	Laitraz - Les Choseaux	74490	ONNION	F
Monsieur	BERSIER	André	Rte de Veyrier 269	1255	VEYRIER	CH
Monsieur	BESSON	Antoine	Ch. Jean Portier 9	1255	VEYRIER	CH
Monsieur	BLUM	Jean	Ch. Fief-du-Chapitre 3	1213	PETIT-LANCY	CH
Monsieur	BOIMOND	Pierre	Av. des Tilleuls 28	1203	GENEVE	CH
Monsieur	BON	René	Rte Croix-en-Champagne 4	1236	CARTIGNY	CH
Monsieur	BONNEFOUS	Philippe	Ch. Des Tattes 10 b	1222	VESENAZ	CH
Monsieur	BOUVIER	Jean-Pierre	Ch. Village-de-Perly 44	1258	PERLY	CH
Monsieur	BRIFFOD	Pierre-Alain	Immeuble le Château	1945	LIDDES	CH
Monsieur	BURTIN	Bernard	Ch. des Daillettes 8	1009	PULLY	CH
Monsieur	CARRARA	Marcel	Av. des Morgines 39	1213	PETIT-LANCY	CH
Monsieur	CHICHLO	Dimitri	Rue Caroline 18	1227	LES ACACIAS	CH
Monsieur	CHOLLET	Bernard	Route de la Chapelle 6 C	1911	Mayens de Chamoson	CH
Monsieur	CLERC	Richard	Chemin des Chênes 19A	1294	GENTHOD	CH
Monsieur	DOS SANTOS	José	Chemin des Magnolias 4	1292	CHAMBESY	CH
Monsieur	DREVO	Christophe	Avenue de Frontenex 8	1207	GENEVE	CH
Monsieur	EIGENMANN	Robert	78, Av. Eugène-Lance	1212	GRAND-LANCY	CH
Monsieur	FAURE	Jérôme	Av. du Bouchet 20	1200	GENEVE	CH
Monsieur	FAVRE	René	Ch. Caroline 29	1213	PETIT-LANCY	CH
Monsieur	FREI	Claude	Av.des Verchères 12 A	1226	THONEX	CH
Monsieur	GAILLARD	Christian	Route de Lully 103	1233	LULLY	CH

Monsieur	GALLAY	Pascal	Route de Bonmont 2	1275	CHESEREX	CH
Monsieur	GALOIS	Jean-Michel	Rue M.-Brillard 32	1202	GENEVE	CH
Monsieur	GERN	Gero	Rte d'Hermance 125 B	1245	COLLONGE-ELLERIVE	CH
Monsieur	GOETSCHMANN	Cédric	Rue de la Fontenette 33	1227	CAROUGE	CH
Monsieur	GRAEPP (UNIFID)	Claude	Rue du Parc 3 bis	1207	GENEVE	CH
Monsieur	GRANGE	Jean-Pierre	Av. Sainte-Clotilde 20	1205	GENEVE	CH
Monsieur	GRUNDER	Paul	Rue des Vernes 10	1217	MEYRIN	CH
Monsieur	HOEGEN	Pierre	Ch. Champs-Nouveaux 10	1252	MEINIER	CH
Monsieur	HOFER	Alain	Rte de Frontenex 110	1208	GENEVE	CH
Monsieur	HORN	Paul	Rue Louis-Favre 19	1201	GENEVE	CH
Monsieur	HRABAL	Jean-Pierre	Rue de la Dôle 20	1203	GENEVE	CH
Monsieur	HUISSOUD	Michel	Küfergasse 12	2565	JENS	CH
Monsieur	JIMENO	Benito	Ch. De la Montagne 273	1630	SERGY	F
Monsieur	JOTTERAND	Gilbert	Rue des Pitons 2	1205	GENEVE	CH
Monsieur	KIRCHOFER	Patrick	Rue de la Servette 57	1202	GENEVE	CH
Monsieur	KOCHERHANS	Michel	22, rue de la Bresse	21121	FONTAINE-LES-DIJON	F
Monsieur	LACHAT	Francis	Ch. de la Greube 15	1214	VERNIER	CH
Monsieur	MARTIN	Jean-Marie	Ch. Jules-Ed.-Gotteret	1255	VEYRIER	CH
Monsieur	MARTIN	Nicolas	Ch. De l'Uche 49 A	1255	VEYRIER	CH
Monsieur	MARTIN	Xavier	Rte Pas-de-l'Echelle 92	1255	VEYRIER	CH
Monsieur	MARTIN	Yves	Rte Pas-de-l'Echelle 94	1255	VEYRIER	CH
Monsieur	MASSET	Raymond	Rte de la Côte d'Or 3	1247	ANIERES	CH
Monsieur	MATTMANN	Jacques	Av. Gennecy 27	1237	AVULLY	CH
Monsieur	MEIER	Joseph	Av. Bois-de-la-Chapelle 57	1213	ONEX	CH
Monsieur	MINDER	Marc	Ch. du Devancet 5	1214	VERNIER	CH
Monsieur	MONOD	Philippe	Ch. des Planches 26	1052	LE MONT s/LAUSANNE	CH
Monsieur	MOUNOUD	Daniel	Ch. Ph. De Sauvage 6	1219	CHATELAINE	CH
Monsieur	MUHLEMANN	Laurent	Rue Joseph-Berthet 4	1213	ONEX	CH
Monsieur	NEUENSCHWANDER	Alain	Av. Chanel 24	1110	MORGES	CH
Monsieur	PIRKER	Norbert	Case postale 6239	1211	GENEVE 6	CH
Monsieur	PITTET	Patrice	Ch de la Grande-Pièce 3 C	1227	CAROUGE	CH
Monsieur	PONCHAUD	Jean Philippe	Le Solelieu	74170	Les Contamines-Montjoie	F
Monsieur	RICHARD	Jean	Bd. Carl-Vogt 16	1205	GENEVE	CH
Monsieur	ROESSINGER	Paul	Av. Gennecy 22	1237	AVULLY	CH
Monsieur	ROSSET	Claude	En Maye	1977	ICOGNE	CH
Monsieur	ROULET	Dominique	Bras-de-Fer 150	1095	LUTRY	CH
Monsieur	SCHMIDLI	Michel	Ch. Caroline 25	1213	PETIT-LANCY	CH
Monsieur	SCHMIDLKOFER	Martin	Rue de St-Jean 19 D	1203	GENEVE	CH
Monsieur	SICILIA	Roger	Ch. Charroyette 15	1232	CONFIGNON	CH
Monsieur	STAMM	Christian	114, rte des Manessières	74160	Collonges-sous-Salève	F
Monsieur	STEINMANN	Jean-François	Case postale 144	1867	OLLON	CH
Monsieur	STERNBERG	Jean-Matthieu	Chemin de Conches 60	1231	CONCHES	CH
Monsieur	SUTTER	Jean-Pierre	Ch. de la Faucille 4	1299	Cans-PRES-CELIGNY	CH
Monsieur	TAGLIABUE	Pierre	Av. Crozet 22	1219	CHATELAINE	CH
Monsieur	TALLEN	Sébastien	Ch Pré-au-Clerc 13	1298	CELIGNY	CH
Mme. M.	URFER-BOURCIER	Sophie et Benoit	Chemin de Fossard 38	1231	CONCHES	CH
Monsieur	URSACHER	Georges	Av. de Miremont 31 b	1208	GENEVE	CH
Monsieur	VEILLARD	Christophe	Damataire 7	1009	PULLY	CH
Monsieur	VOLLENWEIDER	Jacques	Route Suisse 73	1295	MIES	CH
Monsieur	VUGLIANO	Roger	Bd Carl-Vogt 51	1205	GENEVE	CH
Monsieur	WAECHTER	Gerson	Rue Jean-Gabriel-Eynard 6	1205	GENEVE	CH
Monsieur	WALTI	Raymond	Ch. du Nant-Cayla 6	1203	GENEVE	CH
Monsieur	WESTERMANN	Roland	Avenue de Frontenex 37	1211	GENEVE 6	CH
Monsieur	YERAMIAN	Berdj	Av. de Miremont 15	1206	GENEVE	CH
Monsieur	ZUCHELLO	Jean	Ch. des Chevreuils	1272	GENOLIER	CH

# **LES MANIFESTATIONS 2015**

## **JANVIER**

Mercredi 7 - dès 19.00 h. Stamm - Hôtel Calvy  
Verre de l'Amitié à l'occasion de l'an nouveau. Présentation DVD sur la sécurité en Randonnée à ski.

- Groupe 2 Samedi 10 - Skieurs-marcheurs : Megève : A. PERROTTET  
Vendredi 16 Repas des aînés, Restaurant Claire – Vue à Meyrin : Le Comité  
Groupe 1 Dimanche 18 - Ski rando: La Haute Pointe + exercice DVA : W. GOETSCHMANN

## **FEVRIER**

Mercredi 4 - 20.30 h - Assemblée - Hôtel Calvy

- Groupe 2 Samedi 7 - Raquettes-marcheurs: dans le jura : P.JENNI - F.MANIERKA  
Groupe 1 Dimanche 22 - Ski Rando: Roc de Tavaneuse : M. BUGNON  
Tous Mercredi 25 - Balade au Clair de Lune : La Grange de la Dôle : JD. IMESCH - A.GARDEL

## **MARS**

Mercredi 4 - dès 19.00 h – Stamm - Hôtel Calvy

- Groupe 2 Dimanche 8 Raquettes-marcheurs: Plateau de Sommand : JD. BAUD  
Groupe 1 Samedi 21-dimanche 22 - Ski rando: Le Wildhorn + guide : W. GOETSCHMANN

## **AVRIL**

Mercredi 1 - 20.30 h - Assemblée - Hôtel Calvy

- Groupe 1 Samedi 18 - dimanche 19 - Ski rando: Vallée d'Aoste : JD. IMESCH  
Groupe 2 Dimanche 12 - Marcheurs: Le Salève : E. DETRAZ

## **MAI**

Mercredi 6 - dès 19.00 h - Stamm - Hôtel Calvy

- Groupe 1 Dimanche 3 - Ski rando: Haute-Savoie, S. VARIN  
Groupe 2 Dimanche 24 - Marcheurs: Aravis : D. OGER

## **JUIN**

Mercredi 3 - 20.30 h - Assemblée - Hôtel Calvy

- Groupe 1 jeudi 11 à dimanche 14 - Escalade, marche, VTT et instruction au maniement de cordes : Luberon + guide : A. GARDEL  
Groupe 2 Samedi 20-dimanche 21 Marcheurs: à déterminer H. BOCHUD

## **JUILLET**

Mercredi 1 - dès 18.00 h - Assemblée en campagne et pétanque : Saint-Cergues (France) : Le Comité + JD. BAUD

- Groupe 1 Samedi 4 - dimanche 5 - Alpinistes, marcheurs: Grand Paradis : Silvio KOFMEL – W. GOETSCHMANN  
Groupe 2 Dimanche 12 - Marcheurs: Pointe d'Autigny : R. DARBELLAY

## **AOÛT**

- Groupe 2 Dimanche 16 - Marcheurs: à déterminer : R. HOEGEN  
Groupe 1 Dimanche 23 - Alpinistes, marcheurs: Le Moléson. via-ferrata : F. BOURQUIN

## **SEPTEMBRE**

Mercredi 2 - 20.30 h - Assemblée - Hôtel Calvy

- Groupe 2 Du jeudi 10 au dimanche 13 - Grande course d'été : Marcheurs: Saas-Fee  
André GARDEL - Dominique OGER

Groupe 1 Du jeudi 10 au dimanche 13 - marcheurs: Grande course d'été : Tour des Dents  
Blanches : S. KOFMEL

### OCTOBRE

Mercredi 7 - 20.30 h - Assemblée - Hôtel Calvy (évent. Stamm)  
Groupe 1 Dimanche 4 - Marcheurs: à déterminer : J. DUBAS  
Groupe 2 Dimanche 11 - Marcheurs: à déterminer : D. OGER

### NOVEMBRE

Mercredi 4 - dès 19.00 h - Stamm - Hôtel Calvy  
Tous Dimanche 8 - Sortie d'automne : Le Comité

### DECEMBRE

Mercredi 2 - 20.30 h - Assemblée générale - Hôtel Calvy  
Tous Samedi 12 - dimanche 13 - Course de Noël : à déterminer : JD. BAUD

## Les cotisations

Les cotisations 2015 se montent à Fr. 70.- pour les membres honoraires et actifs  
Et à Fr. 10.- au minimum pour les membres sympathisants.

La Haute Pointe



### Matériel du Club

Dès le 1<sup>er</sup> mai 2013, le matériel du Club (cordes, etc.), est entreposé chez STORMATIC SA,  
Route de Pré-Marais 46 – 1233 BERNEX.

L'inventaire et le tri du matériel a été fait.

Contact : Philip NORMAND au no. 022 727 05 02 ou portable 079 347 50 80

Vous saurez tout sur la vie du Club en visitant le site [www.le-piolet.net](http://www.le-piolet.net)

REMISE DES TEXTES POUR LE PROCHAIN PIOLUTIEN DE MAI JUIN 2015

D'ici le 20 avril

Envoyer par e-mail (document Word) à :

[andre.gardel@netplus.ch](mailto:andre.gardel@netplus.ch) et [willy.goetschmann@sunrise.ch](mailto:willy.goetschmann@sunrise.ch)

En couverture : Arbre enneigé : Balade au Salève le 17 01 2015 (HB et RD)

# RESTAURANT CLAIRE - VUE

## CHEZ ELENA et FREDERICO RIZZETTO

21 Av. François-Besson  
1217 MEYRIN  
Parking à disposition  
Fermé tous les jours entre 14h et 17h

Fermé le dimanche  
Tél.: 022 782 35 98  
Email: claire-vue@bluewin.ch



## REVIDOR SOCIETE FIDUCIAIRE SA

- Comptabilité
- Révision – Audit
- Expertise
- Administration
- Fiscalité
- Gestion de sociétés

54, rue Agasse  
Case postale 556 - 1211 Genève 17  
www.revidor.ch  
email : info@revidor.ch

Tél.: +41(0) 22 707 04 10  
fax: +41 (0) 22 736 41 14

Imprimerie POT sàrl

Avenue des Communes-Réunies, 78 1212 Grand-Lancy / Genève  
www.print-on-time.ch welcome@print-on-time.ch 022 794 36 77

# PRINT ON TIME .CH

imprimerie - studio graphique - agence internet

**P.P.**  
**1200 GENÈVE 2**

Changement d'adresse et retour à:  
Case postale 556  
1211 Genève 17



**NOUVEAU CET HIVER**



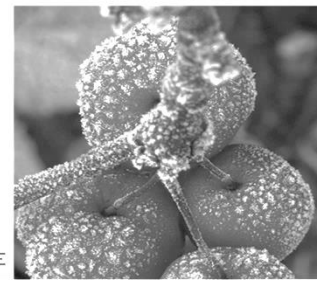
PAUSE MONTAGNARDE  
GOURMANDE ET CONVIVIALE

**FONDUE SUR RÉSERVATION**  
À PARTIR DE 10 PERSONNES

RÉSERVATION AU 06 18 70 72 59

JEAN PHILIPPE PONCHAUD  
phildesnants@yahoo.fr

NANT BORRANT 1500M - LES CONTAMINES MONTJOIE



**V. GUIMET FILS SA**

Entreprise de vidange hydraulique  
depuis 1873

Canalisations – Travaux publics  
Transports de matières dangereuses  
Nettoyage de colonnes de chute  
Contrôle des canalisations par TV



info@guimet.ch  
<http://www.guimet.ch/>  
Urgences 24h sur 24h

Rue des Buis 12  
CH-1202 Genève  
Tél. 022/906 05 60  
Fax 022/906 05 66